

**PELOUSES SÈCHES SEMI-NATURELLES ET FACIÈS D'EMBROUSSAILLEMENT SUR CALCAIRES  
(FESTUCO –BROMETEA)  
SITE D'ORCHIDÉES REMARQUABLES**

**Phytosociologie**

- *Lino leonii-Festucetum lemanii*
- *Blackstonia perfoliatae-Brometum erecti*
- *Securigera variaae-Brachypodium pinnati*

**Menaces**

- Fermeture du milieu
- Enrésinement

**Habitat communautaire et prioritaire** au titre de la directive « Habitats, Faune, Flore » (92/43/CEE I prioritaire)  
Code NATURA 2000 : 6210      Code Corine 34.322 et 34.323



Camp de Suippes pâturé au nord du site Natura 2000

Ce sont des formations herbacées sèches, plus ou moins rases, de faible productivité, abritant un cortège d'orchidées important.

Ces formations végétales se développent sur des pentes faibles à moyennes, sur substrat crayeux ou marneux, dans des conditions généralement bien ensoleillées.

Elles constituaient l'élément paysager principal de la Champagne jusqu'au XIX<sup>ème</sup> siècle, avant que l'abandon du pastoralisme, la plantation de pins, puis la mise en culture ne conduisent à une régression importante de ce milieu.

**Espèces caractéristiques**

Brome érigé (*Bromus erectus*)

Brachypode penné (*Brachypodium pinnatum*)

Koelerie pyramidale (*Koeleria pyramidata*)

Amourette (*Briza media*)

Germandrée petit chêne (*Teucrium chamaedrys*)

Bugrane rampante (*Ononis repens*)

Helianthème jaune (*Helianthemum nummularium*)

Lin purgatif (*Linum catharticum*)

Lin de France (*Linum leonii*)

Polygala amer (*Polygala amarella*)

Chlore perfoliée (*Blackstonia perfoliata*)



*Linum leonii*



*Euphydryas aurinia*

**Valeur écologique et biologique**

Cet habitat héberge de nombreuses espèces végétales et animales rares en Champagne-Ardenne.

Parmi les espèces végétales, on peut citer le Lin de France (*Linum leonii*), l'Orobanche de la Germandrée (*Orobancha teucrii*), protégées au niveau régional, l'Ophrys araignée (*Ophrys sphegodes*), inscrit sur la liste rouge de Champagne-Ardenne, ainsi que 7 autres espèces d'orchidées.

Sur ces pelouses, le Damier de la Succise (*Euphydryas aurinia*) a été observé. Il s'agit d'un papillon inscrit à l'annexe II de la directive « Habitats-Faune-Flore »

**ÉBOULIS MÉDIO-EUROPÉENS CALCAIRES DES ÉTAGES COLLINIEN À MONTAGNARD DES  
*THLASPIETEA ROTUNDIFOLII***

**Phytosociologie**

*Teucrio montani-Galietum  
fleurotii*

**Habitat communautaire et prioritaire** au titre de la  
directive « Habitats, Faune, Flore » (92/43/CEE I prioritaire)  
Code NATURA 2000 : 8160 Code Corine 61.313

**Menaces**

Stabilisation des éboulis



Cette végétation est inféodée aux éboulis calcaires fins et mobiles, issus essentiellement de la gélifraction de la craie. L'exposition est en revanche indifférente.

Il s'agit d'une végétation pionnière, formant un tapis végétal très ouvert, à base d'hémicryptophytes ou de chaméphytes rampantes. Cet habitat occupe des surfaces restreintes sur les pentes raides des affleurements de craie au niveau des tranchées, des trous d'obus du camp militaire.

**Espèces caractéristiques**

Gaillet de Fleurot (*Galium fleurotii*)

Liondent des éboulis (*Leontodon hyoseroides*)

Germandrée petit-chêne (*Teucrium chamaedrys*)

Germandrée des montagnes (*Teucrium montanum*)

Piloselle (*Hieracium pilosella*)

Iberis amer (*Iberis amara*)

Silène des Glariers (*Silene vulgaris* ssp. *Glareosa*)



**Valeur écologique et biologique**

Cet habitat naturel est très rare et ponctuel en Champagne-Ardenne. Il héberge des espèces devenues rares dans la région.

Les espèces caractéristiques de cet habitat ne se retrouvent presque plus que sur des stations secondaires en conditions artificielles.

Malgré son cortège floristique typique, cet habitat étant d'origine artificiel, sa représentativité est considérée comme non significative.

Parmi ces espèces végétales, on peut citer le Gaillet de Fleurot (*Galium fleurotii*), une plante menacée en France et inscrite sur le livre rouge de la flore menacée, le Sisymbre couché (*Sisymbrium supinum*), inscrit à l'annexe II de la directive « Habitats-Faune-Flore » et qui peut être rencontré sur les éboulis calcaires.

**FORMATIONS A *JUNIPERUS COMMUNIS* SUR LANDES OU PELOUSES CALCAIRES**

**Phytosociologie**

/

**Habitat communautaire** au titre de la directive « Habitats, Faune, Flore » (92/43/CEE I prioritaire)  
Code NATURA 2000 : 5130      Code Corine 31.881

**Menaces**

- Fermeture du milieu
- Enrésinement



Pelouse à Genévriers

Il s'agit des formations à Genévrier commun, correspondant à des faciès de début d'embroussaillage des pelouses sèches des *Festuco-Brometea*.

**Espèces caractéristiques**

Genévrier commun (*Juniperus communis*)

**Valeur écologique et biologique**

La valeur écologique de ces formations est le même que pour les pelouses sèches des *Festuco-Brometea*, des faciès de pelouses sèches ouverts subsistant entre les buissons de Genévriers.



*Juniperus communis*



## VÉGÉTATION DES EAUX STAGNANTES DE L'ÉTANG DE TAHURE

### Phytosociologie

*Potamion pectinati*

*Lemnion minoris*

**Habitat communautaire** au titre de la directive « Habitats, Faune, Flore » (92/43/CEE I prioritaire)

Code NATURA 2000 : 3150

Code Corine 22.13 x 22.42

### Menaces

- Fermeture du milieu
- Envasement, eutrophisation
- Pollution



Cet habitat correspond aux lacs, étangs et mares mésotrophes à eutrophes, éventuellement d'origine anthropique mais ayant retrouvé un fonctionnement « naturel ». Cette végétation se développe dans des eaux peu profondes (moins de 2-3 m en général), composés par des hydrophytes enracinés, flottants à la surface ou entre deux eaux. Le caractère « naturellement eutrophe » de cette formation correspond à des contextes géologiques et géomorphologiques alluvionnaires ou sur substrat marneux, argileux, calcaires.

### Espèces caractéristiques

Renoncule à feuilles capillaires (*Ranunculus trichophyllus*)

Potamot dense (*Groenlandia densa*)

Potamot crépu (*Potamogeton crispus*)

Petite lentille d'eau (*Lemna minor*)

Callitriche des eaux stagnantes (*Callitriche stagnalis*)

### Valeur écologique et biologique

Cet habitat n'est pas rare en Champagne-Ardenne.  
Aucune espèce végétale rare n'y a été rencontrée.

**VÉGÉTATION DES PETITES RIVIÈRES OLIGO-MÉSOTROPHES À MÉSO-EUTROPHES, NEUTRES À BASIQUES**

**Phytosociologie**

*Ranunculus aquatilis*

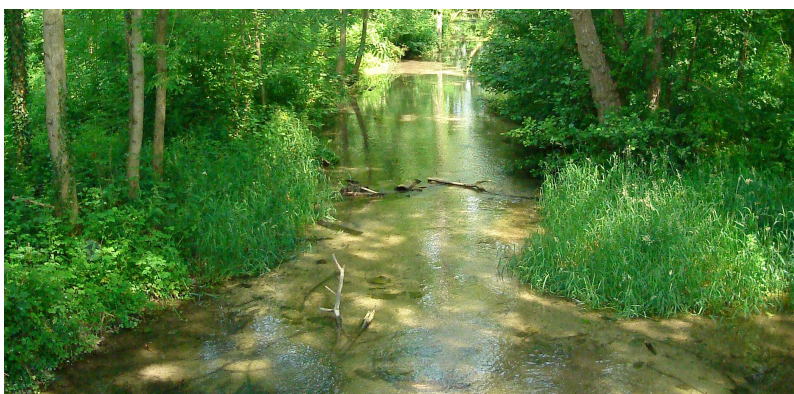
**Menaces**

- Fermeture du milieu
- Envasement, eutrophisation
- Pollution

**Habitat communautaire** au titre de la directive « Habitats, Faune, Flore » (92/43/CEE I prioritaire)

Code NATURA 2000 : 3260

Code Corine 24.43x(24.11 à 24.13)



Cet habitat regroupe les communautés végétales s'installant dans les cours d'eau collinéens et planitiaires de bonne qualité, aux eaux oligo-mésotrophes à méso-eutrophes, installés sur substrat calcaire ou marneux. Il s'agit d'une végétation normalement dominée par des Renoncules, Potamots, Callitriches, à forte variabilité en fonction de la vitesse du courant, du degré trophique, de l'éclairement. Il s'agit de la végétation occupant ponctuellement le cours de la Dormoise.

**Espèces caractéristiques**

Cresson de fontaine (*Nasturtium officinale*)

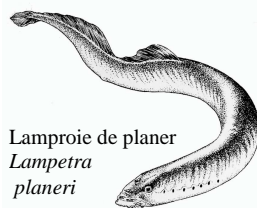
Renoncule des eaux calmes (*Ranunculus aquatilis*)

Renoncule à feuilles capillaires (*Ranunculus trichophyllus*)

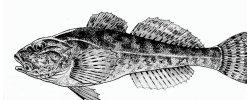
Potamot dense (*Groenlandia densa*)

Véronique cresson de cheval (*Veronica beccabunga*)

Fontinelle (*Fontinalis antipyretica*)



Lamproie de planer  
*Lampetra planeri*



Chabot  
*Cottus gobio*

**Valeur écologique et biologique**

L'habitat, inféodé aux eaux de bonne qualité, est menacé en Champagne-Ardenne.

Aucune espèce végétale rare n'y a été rencontrée.

Toutefois, cet habitat accueille le Chabot (*Cottus gobio*) et la Lamproie de Planer (*Lampetra planeri*), deux espèces de poissons inscrites à l'annexe II de la directive « Habitats-Faune-Flore » et dépendant du maintien de la qualité du cours d'eau.

## PRAIRIES MESOPHILES DE L'ARRHENATERION

### Phytosociologie

*Arrhenaterion*

**Habitat communautaire** au titre de la directive « Habitats, Faune, Flore » (92/43/CEE I prioritaire)

Code NATURA 2000 : 6510

Code Corine 38.22

### Menaces

- Fermeture du milieu



Cette formation correspond à la végétation des prairies maigres de fauche de basse altitude, assez dense et élevée, riche en fleurs. Dans le cas présent, il s'agit d'un faciès de dégradation des pelouses des *Festuco-Brometea*, qui s'installe dans les bas de pentes, sur les bords de routes et chemins, dans les secteurs plus eutrophes et mésophiles.

### Espèces caractéristiques

Avoine élevée (*Arrhenaterium elatius*)

Phléole des prés (*Phleum pratense*)

Gaillet jaune (*Galium verum*)

Grande marguerite (*Leucanthemum vulgare*)

Rhinanthe velu (*Rhinanthus alectorolophus*)

Salsifis des prés (*Tragopogon pratensis*)



### Valeur écologique et biologique

Cet habitat constitue une association floristique relativement riche, devenue très rare en Champagne-Ardenne, et en constante régression du fait de l'intensification des pratiques agricoles.

Il ne s'agit ici que de lambeaux de cette formation, au cortège floristique incomplet et encore souvent accompagné par des espèces des pelouses sèches.



**MÉGAPHORBIAIES HYDROPHILES D'OURLET PLANITIAIRES ET DES ETAGES MONTAGNARD A ALPIN**

**Phytosociologie**

- *Thalictro flavi-Filipendulion ulmariae*
- *Convolvulion sepium*

**Habitat communautaire** au titre de la directive « Habitats, Faune, Flore » (92/43/CEE I prioritaire)

Code NATURA 2000 : 6430

Code Corine 37.1 & 37.7

**Menaces**

Fermeture du milieu



Il s'agit d'une végétation de hautes herbes nitrophiles, des étages planitiaires et collinéens, s'installant en conditions méso-eutrophes à eutrophes. Elle regroupe les formations à Reine des prés des dépressions riches en matière organique sujettes à des inondations phréatiques, ainsi que la végétation des voiles des cours d'eau à Ortie, Baldingère et Liseron des haies.

**Espèces caractéristiques**

Reine des prés (*Filipendulia ulmaria*)

Lysimache vulgaire (*Lysimachia vulgaris*)

Eupatoire chanvrine (*Eupatorium cannabinum*)

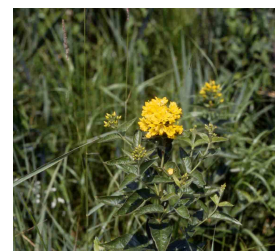
Salicaire (*Lythrum salicaria*)

Liseron des haies (*Calystegia sepium*)

Angélique sylvestre (*Angelica sylvestris*)

Ortie vivace (*Urtica dioica*)

Consoude (*Symphytum officinale*)



**Valeur écologique et biologique**

Aucune espèce rare n'a été observée dans cette formation.

Son implication dans la dynamique évolutive des zones humides et notamment des tourbières neutro-alcalines lui confère son intérêt patrimonial.

AULNAIES FRÊNAIES À HAUTES HERBES (CODE CORINE : 44.332)

AULNAIE-FRÊNAIE À CIRSE MARAÎCHER (CODE CORINE : 44.313)

**Habitat communautaire et prioritaire** au titre de la directive « Habitats, Faune, Flore » (92/43/CEE I prioritaire)

Code NATURA 2000 : 91E0

Code Corine 44.13

### Phytosociologie

*Filipendula  
ulmaria-Alnetum  
glutinosae*

### Menaces

Modification du régime  
hydrique

Substitution d'essences



L'Aulnaie-Frênaie à cirse maraîcher présente une strate herbacée où les végétaux sont de grande taille : Cirse maraîcher (*Cirsium oleraceum*), l'Eupatoire chanvrine (*Eupatorium cannabinum*) et généralement la Laîche des rives (*Carex riparia*). Cette formation constitue une transition vers l'Aulnaie - frênaie à hautes herbes, qui est une formation riveraine d'Aulne glutineux (*Alnus glutinosa*) et de Frêne commun (*Fraxinus excelsior*) sur sols eutrophes, humides, des terrasses et levées alluviales et des plaines inondables du cours inférieur des rivières des régions atlantiques et subatlantiques, avec du Saule cendré (*Salix cinerea*) et de l'Ortie dioïque (*Urtica dioica*), souvent riches en plantes herbacées de haute taille.

### Espèces caractéristiques

*Strate arborescente*

Aulne glutineux (*Alnus glutinosa*)

Frêne commun (*Fraxinus excelsior*)

*Arbrisseau*

Groseille rouge (*Ribes rubrum*)

*Strate herbacée*

Douce amère (*Solanum dulcamara*)

Liseron des haies (*Calystegia sepium*)

Cirse maraîcher (*Cirsium oleraceum*)

Ortie dioïque (*Urtica dioica*)

Eupatoire chanvrine (*Eupatorium cannabinum*)

Epilobe hirsute (*Epilobium hirsutum*)

Consoude officinale (*Symphytum officinale*)

Pâturin commun (*Poa trivialis*)

ces espèces sont associées à des espèces mésophiles à hygrophiles telles que la Listère ovale (*Listera ovata*), le Colchique d'automne (*Colchicum autumnale*), l'Alliaire (*Alliaria petiolata*), ...



### Valeur écologique et biologique

Il s'agit d'un habitat peu étendu qui souvent a été détruit ou fortement perturbé. Cet habitat héberge des espèces rares (végétaux, entomofaune, herpétofaune). Il a un grand intérêt en tant qu'écocomplexe riverain avec une mosaïque d'habitats variés (milieu aquatiques, bras morts, roselières, magnocariçaies, mégaphorbiaies). Il s'agit de groupements devenus rares du fait de la popiculture et des activités anthropiques, inscrit sur la liste rouge des habitats de Champagne-Ardenne.